



Fiche technique de POULYCROC

Cette fiche technique, qui fait partie intégrante du contrat, permet à POULYCROC d'effectuer une prestation scénique dans les meilleures conditions possibles. Elle n'est pas « énorme » ou « exigeante », elle est « détaillée »... ;-) Elle devra être transmise obligatoirement à une équipe technique compétente. Les références indiquées dans cette fiche technique sont indicatives. Nous pouvons bien sûr nous adapter à un matériel différent. Nous demandons simplement de prendre contact au plus vite avec nous afin que nous puissions ensemble trouver une solution aux problèmes qui pourraient éventuellement se poser.

Si vous avez opté pour notre partenariat avec TNT Sonorisation, seul le point III - Aménagement de la scène doit être pris en compte

I - CONTACTS

Pour toute question à propos de cette fiche technique, vous pouvez contacter les personnes suivantes :

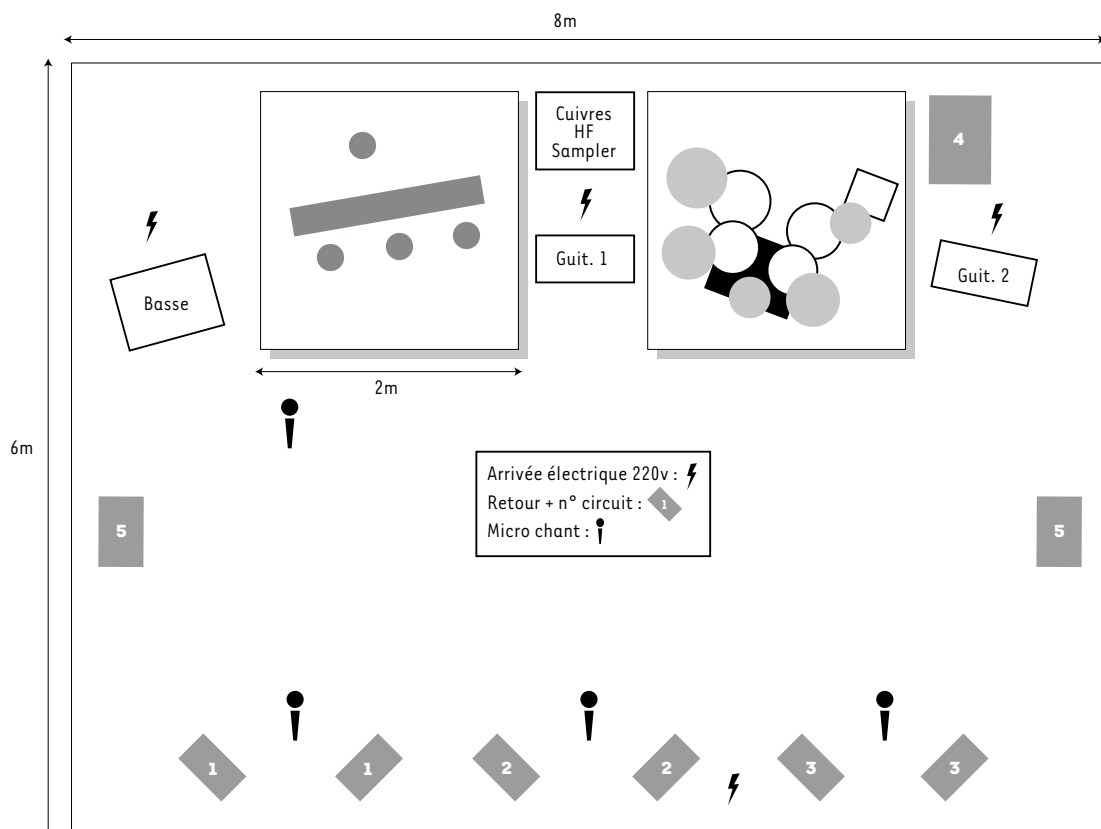
Jef jef@poulycroc.com +32 (0)473 84 74 52
Alex (lumières) : alex@poulycroc.com +32 (0)496 12 31 86

- Les alimentations électriques son et lumière seront séparées et adaptées au fonctionnement du système, pour éviter tout parasitage regrettable.
- La mise à la terre doit également avoir été correctement effectuée, il y va de la survie du matériel...
- La régie ne devra pas se trouver derrière ou sur le côté de la scène, mais à un endroit soigneusement étudié (environ 15m devant la scène, au centre de la salle, entourée de protections, etc...).

III - AMENAGEMENT DE LA SCENE

- Surface utile : **8 m** d'ouverture et **6 m** de profondeur, hauteur minimum 50 cm, hauteur de plafond 4m
- Deux risers ou deux podiums de praticables de 2m x 2m, surélevés de 40 cm environs
- Des arrivées électriques aux endroits indiqués sur le plan.
- Un fond de scène noir.
- Un support en fond de scène sur lequel nous pouvons suspendre un backdrop de 3m (h) x 4m (l)

ATTENTION : Poulycroc est un groupe qui bouge beaucoup et nous insistons dès lors beaucoup sur la stabilité, la solidarité (praticables), et la solidité de la scène et de son contenu !!!





Fiche technique son de POULYCROC

IV - SON : PATCHLIST

Ch.	Instrument	Mic (suggestions)	Fréquence HF	Insert
1	Grosse caisse (Schnell)	AKG D112/SM91		Noise Gate
2	Caisse claire top	SM57/e604		Comp
3	Caisse claire bottom	SM57/e604		Comp
4	HIHAT	AKG 391		
5	HI TOM	e604/ MD421/SM57		Noise Gate
6	LO TOM	e604/ MD421/SM57		Noise Gate
7	FLOOR TOM	e604/ MD421/SM57		Noise Gate
8	Over Head left	AKG 391/414		
9	Over Head right	AKG 391/414		
10	SPD-S left	(*) DI-Box		
11	SPD-S right	(*) DI-Box		
12	BASS (Piet)	MD421/SM57/RE20	863.100 MHz	Comp
13	BASS	(*) DI-Box		Comp
14	GUITARE (Jef)	SM57/e609	813.100 MHz	(Comp)
15	GUITARE (Flo)	SM57/e609	864.375 MHz	(Comp)
16	CHANT (Backing)	SM58		Comp
17	CHANT LEAD (Jef)	SM58		Comp
18	CHANT LEAD (Flo)	SM58/(SM57)		Comp
19	CHANT (Bouc)	(*) Micro HF		Comp
20	Trombone (Mr Rabbit)	(*) Micro HF	734.600 MHz	
21	Saxophone (Sophie)	(*) Micro HF	802.525 MHz	
22	Trompette (Snakes)	(*) Micro HF	854.900 MHz	
23	Cuivre réserve	(*) Micro HF		
24-25	Reverb	Entrée ligne stéréo		
26-27	Delay stéréo	Entrée ligne stéréo		
28-29	CD player	Entrée ligne stéréo		
30	Talkback	SM58 à la régie		

(*) = nous apportons le micro ou la DI, juste prévoir des câbles XLR

Un instrument, micro ou effet entre parenthèses est optionnel

V - SON : EFFETS

8 compresseurs, 4 noise gates, 1 reverb, 1 delay, 1 EQ stereo façade + 1 EQ mono par circuit de retour.

VI - SON : RETOURS

8 moniteurs de type « bains de pieds » câblés par paires, 2 side-monitors

5 circuits en pré-fader si possible, 1 égaliseur mono par circuit de retour.

Circuit	Emplacement	Moniteurs	Envois (par ordre d'importance)
1	Avant jardin	2x PS15	Voix, Kick, mix cuivres, SPD-S, CD
2	Avant centre	2x PS15	Voix, guitare (14), Kick, SPD-S, CD
3	Avant cour	2x PS15	Voix, Kick, SPD-S, CD
4	Arrière cour (batterie)		Voix et guitares + Mix général
5	Side monitors	2x PS15 sur pieds	Mix cuivres



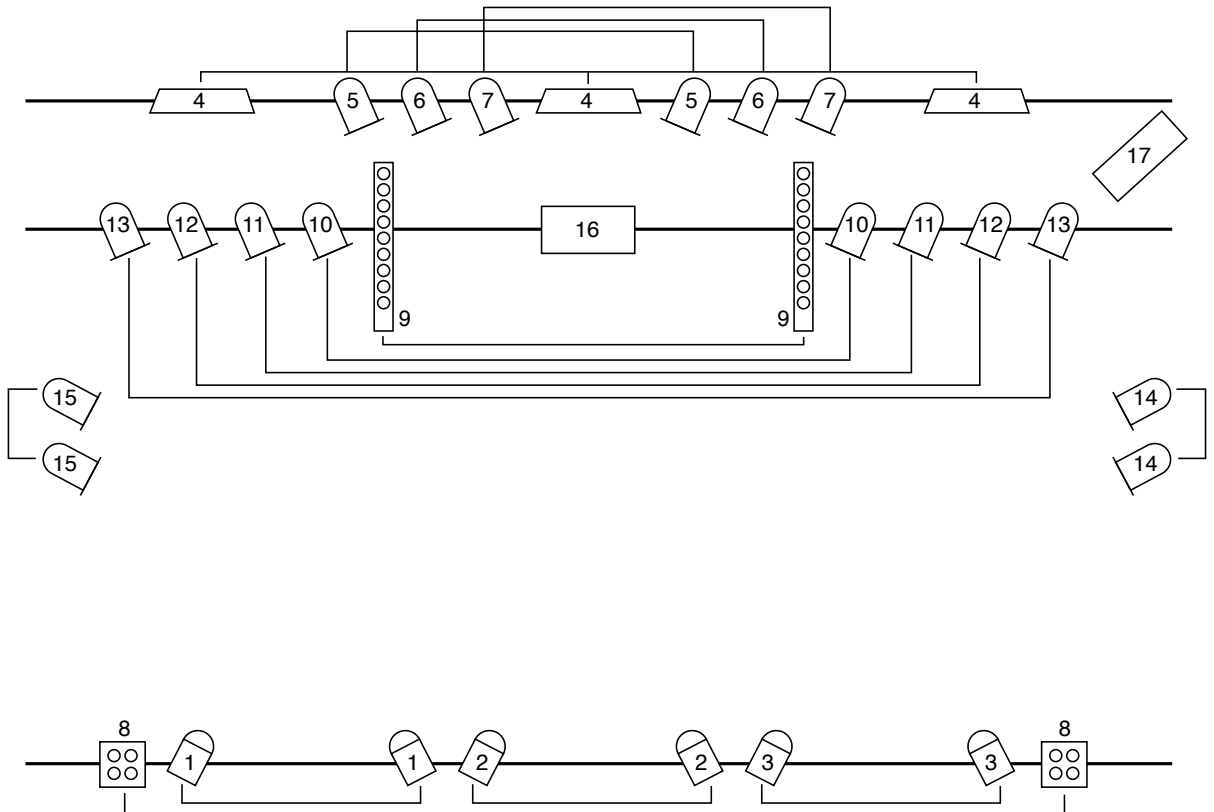
Fiche technique lumière de POULYCROC

VII - LUMIERE : GENERALITES

Nous préférons un éclairage en «contre», c'est à dire venant du fond de la scène plutôt que de l'avant. Nous préférons une «fog machine» à un fumigène car ce type d'appareil nuit à la bonne respiration des musiciens qui jouent d'un instruments à vent.

Merci de veiller à ce que la puissance électrique soit suffisante et séparée du système son, et à ce que l'ensemble du matériel nécessaire soit disponible (cablage adéquat, gélamines,...)

VII - LUMIERE : PLAN



VII - LUMIERE : CONSOLE

Circuit	Type	Couleur	Remarques
1	PC 1kw ou PAR 64 (x2)	L45 (blanc)	Ouverture fermée sur le visage de Bouc
2	PC 1kw ou PAR 64 (x2)	L45 (blanc)	Ouverture fermée sur le visage de Jef
3	PC 1kw ou PAR 64 (x2)	L45 (blanc)	Ouverture fermée sur le visage de Flo
4	Quartz (x3)		Fond de scène
5	PAR 64 (x2)	L130 (vert)	Pointage sur la batterie
6	PAR 64 (x2)	L134 (jaune)	Pointage sur la batterie
7	PAR 64 (x2)	L105 (rouge)	Pointage sur la batterie
8	Blinder (x2)		Face Public
9	Cone / Opera 10 (x2)		Face public
10	PAR 64 (x2)	L105 (rouge)	Zone
11	PAR 64 (x2)	L148 (orange)	Zone
12	PAR 64 (x2)	L245 (bleu)	Zone
13	PAR 64 (x2)	L75 (magenta)	Zone
14	PAR 64 (x2)	L148 (orange)	A mi-hauteur ou au sol
15	PAR 64 (x2)	L148 (orange)	A mi-hauteur ou au sol
16	Stroboscope		Dirigé vers le bas
17	Machine à brouillard		Pas de fumigène !